

Vodohospodářství

V krytu jsou dvě samostatné studny. Kanalizace je napojena na veřejnou kanalizační síť, v případě ohrožení je možno kanalizaci za pomoci mechanických uzávěrů hermeticky oddělit od vnějšího prostředí. Pokud dojde k výpadku elektrické energie, dá se voda čerpat ruční pumpou.

Dieselagregáty

Kryt má dva dieselagregáty na výrobu elektrické energie, a ačkoliv byly oba vyrobeny již v roce 1954, jsou i v současné době plně funkční. Dieselagregáty v případě ohrožení zajišťují pohon čerpadel a ventilátorů filtroventilačního zařízení, včetně osvětlení prostor celého krytu.

Filtroventilace

V krytu jsou instalována dvě filtroventilační zařízení FVZ 1000 a/56. Tato zařízení dokáží upravit a regenerovat za hodinu 1000 m³ vzduchu. Regenerace byla založena na přidávání kyslíku do vzduchu při současně absorpci oxidu uhličitého pomocí natronového vápna. Sledována byla i teplota vzduchu. V případě výpadku elektrické energie bylo možno zajistit pohon vzduchových ventilátorů ručně. Součástí zařízení je i kyslíková stanice a sklad kyslíkových lahví.

Nouzové výlezy

Kryt se místy nachází v hloubce až 20 m pod úrovní vnějšího terénu. Tloušťka jeho stěn dosahuje až půldruhého metru. Kryt má čtyři hlavní vchody, které jsou zabezpečené vždy dvojicí pancéřových dveří a zároveň i dveřmi hermetickými protiplynovými. Součástí krytu je i sedm nouzových výlezů, které ústí z části na Sokolovské náměstí, z části do okolních budov.

Centrální chodba, výstava

Kryt má celkovou rozlohu 960 metrů čtverečních s celkovou délkou chodeb zhruba jeden kilometr. Kapacita krytu byla stanovena na 1 500 osob a délka ukrytí v době maximálního ohrožení byla plánována na rozmezí 72–96 hodin. Ukrývané osoby by se zdržovaly převážně v centrální chodbě ve vzájemně oddělených úsecích pro 150 až

200 jedinců. V chodbě byly původně dřevěné lavice, ze kterých jsou v krytu nyní k vidění pouze zděné podezdívky. Každý úsek byl vybaven toaletami a umyvadly. V krytu je celoročně stabilní teplota 11°C a 100% vlhkost.

V centrální chodbě jsou v současné době instalovány exponáty připomínající činnost útvarů Civilní obrany (CO), které byly cvičeny k obsluze podobných krytů. Jsou zde ukázky plynových masek, ochranných obleků, dozimetrů a dalšího vybavení. Na dvaceti velkoplošných panelech uvidíte informace a fotografie, které se týkají libereckého podzemí, ať už jsou to historická sklepení, podzemní vodovodní štol, vodojemy, podzemní potoky apod. Zároveň tu jsou snímky a plánky dalších objektů v Liberci.



Děkujeme za vaši návštěvu!

**Podzemí
Liberec**

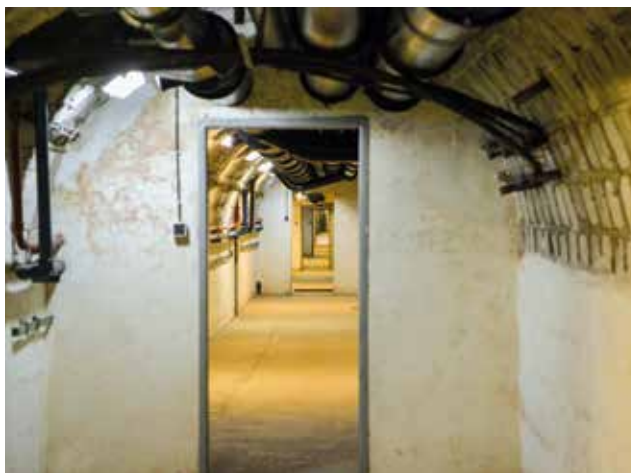
CZ

Vítáme vás v největším libereckém veřejném krytu, nacházejícím se převážně pod Sokolovským náměstím. Jedná se o kryt určený kapacitně pro 1500 civilních obyvatel, který byl schopen poskytnout ochranu před účinky zbraní hromadného ničení, mezi něž patří zbraně biologické, chemické a jaderné. V průběhu prohlídky navštívíte většinu podzemních prostor, seznámíte se s technickým vybavením krytu, které zajišťuje základní životní funkce a potřeby ukryvaných osob a můžete se těšit i na názorné ukázky jeho použití.

Historie výstavby krytu začala koncem třicátých let minulého století, a to ražbou patní štoly zamýšleného silničního tunelu, který měl spojit Lucemburskou ulici s ulicí Frýdlantskou. Na začátku druhé světové války byla stavba tunelu zastavena. Stavební práce byly obnoveny o pět let později, kdy byl rozestavěný silniční tunel použit jako základ pro vybudování velkokapacitního protiletectvého krytu. Došlo k rozšíření původní patní štoly, k ražbě bočních tunelů, nouzových výlezů, zabudování dieselagregátů, instalaci vzduchotechniky. Práce probíhaly celý rok 1944 a pracovalo se zde ještě v jarních měsících roku 1945. Nasazeno bylo kolem 1000 dělníků, a to včetně zhruba tří set válečných zajatců (pravděpodobně francouzských), ve směnách trvajících od 8.00 hodin ráno do 22.00 hodin večer. Na třech na sebe navazujících pracovištích bylo vyraženo 1000 m chodeb. Do konce války však kryt nebyl dokončen a stavební práce znovu utichly.

Až počátkem padesátých let, v období tzv. „studené války“, kterou charakterizovalo překotné zbrojení světových velmocí a hrozba jaderného konfliktu, byly stavební práce opět obnoveny.

Rozestavěný protiletectvý kryt byl přebudován na kryt protiatomový ve III. stupni odolnosti, a to ve dvou etapách, v letech 1952–1956 a 1959–1962. Kryt obdržel krycí označení „6 V Liberec M“. Poslední větší rekonstrukce byla provedena v roce 1976 a týkala se elektroinstalace a vodoinstalace. V této konečné podobě uvidíte kryt v průběhu prohlídky i vy.



Visit Liberec

Městské informační centrum Liberec

nám. Dr. E. Beneše 23, Liberec

50°46'13.096"N, 15°3'29.009"E

tel: +420 485 101 709

e-mail: info@visitliberec.eu

www.visitliberec.eu

www.facebook.com/visitliberec

www.facebook.com/infocentrumliberec

www.instagram.com/visitliberec

Nabízíme

turistické, kulturní a sportovní informace o Liberci a regionu | informace o umístění firem, organizací a služeb | informace o dopravních spojích MHD Liberec, ČD a ČSAD | informace o ubytování všech cenových kategorií | zajišťujeme prohlídky radničních interiérů | zprostředkováváme průvodcovské služby po Liberci v jazyce českém i cizím

Prodáváme

propagační předměty a suvenýry města Liberce | regionální mapy turistické, cyklistické a zimní | automapy, knihy, brožury, kalendáře, pohledy, leporela, turistické známky, turistické vizitky, keramiku a magnety s libereckými motivy | poštovní známky pro ČR, Evropu a svět | základní, zlevněné a turistické jízdenky MHD | vstupenky na kulturní a sportovní akce | vstupenky sítě eVstupenka, Ticketmaster, Ticketportal, Ticketstream, Ticketart Colosseum Ticket a SMS Ticket.

#visitliberec